

¿Puede el VPH causar otros problemas de salud?

- También existe una relación entre tipos de “alto riesgo” del VPH con el cáncer de la vagina, de la vulva, del ano y del pene, así como con algunos tipos de cáncer de la cabeza y del cuello. La relación entre el VPH y estos tipos de cáncer está aún en estudio.
- Los tipos de VHP de “bajo riesgo” puede producir verrugas genitales. Éstas también se pueden tratar.

¿Cómo se contrae el VPH?

- El VPH se contagia por el contacto íntimo (genital), generalmente durante las relaciones sexuales.
- Las posibilidades de contagiarse con el VPH aumentan si tiene relaciones sexuales con más de una persona. Pero usted puede contraer el virus de solo una persona.
- El virus puede permanecer “inactivo” en el cuello del útero durante meses o años antes de producir cambios anormales en las células. Por lo tanto, es imposible saber con certeza quién y cuándo la ha contagiado.

¿Cómo averiguar si usted tiene el VPH?

- Los tipos de VPH de alto riesgo no producen ningún síntoma. Usted podría tener el VPH sin saberlo.
- La Administración de Alimentos y Medicamentos de EE UU (FDA, por sus siglas en inglés) ha aprobado una prueba de detección del VPH en mujeres, que se puede hacer junto con la de Papanicolau (o de Pap).
- La prueba *digene*® de detección del VPH determina si usted tiene uno o más de 13 tipos de VPH que pueden conducir al cáncer del cuello uterino.
- Aunque no se puede tratar el VPH en sí mismo, el saber que lo tiene le indica al médico o a la enfermera que debe controlarla con atención.
- En la actualidad no existe ninguna prueba de detección del VPH en los hombres autorizada por la FDA.

¡Protéjase a sí misma contra el cáncer del cuello uterino! Hágase la prueba con regularidad.

Recuerde que debe hacerse regularmente la prueba de Pap y, si tiene 30 años de edad o más (o si los resultados de esta prueba no son claros), pídale a su médico que le haga la prueba de detección del VPH. Es una prueba adicional, pero le dará tranquilidad.



Estelle H. Whitney, MD

Ginecóloga
Holistic Gynecology and Women's Health Care
Wilmington, Delaware

“Estoy muy entusiasmada con las nuevas tecnologías que existen hoy en día que permiten evitar el cáncer del cuello del útero. Incluya la prueba de despistaje en sus hábitos de salud. Converse con su médico para saber qué es lo que más le conviene.”

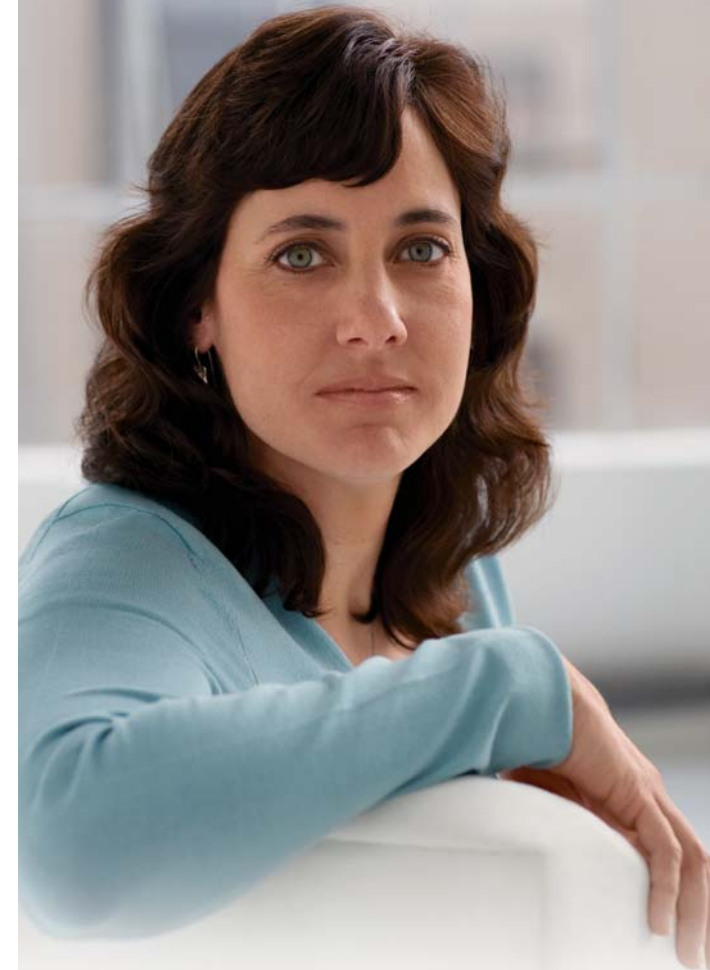
Para mayor información, visite www.theHPVtest.com.

Trademarks: QIAGEN®, *digene*® (QIAGEN Group).
2004052 10/2008 © 2008 QIAGEN, all rights reserved.

www.qiagen.com
USA ■ 800-426-8157



La prueba *digene* de detección del VPH



Protéjase a sí misma contra el cáncer del cuello uterino

Lo que toda mujer debe saber acerca del VPH

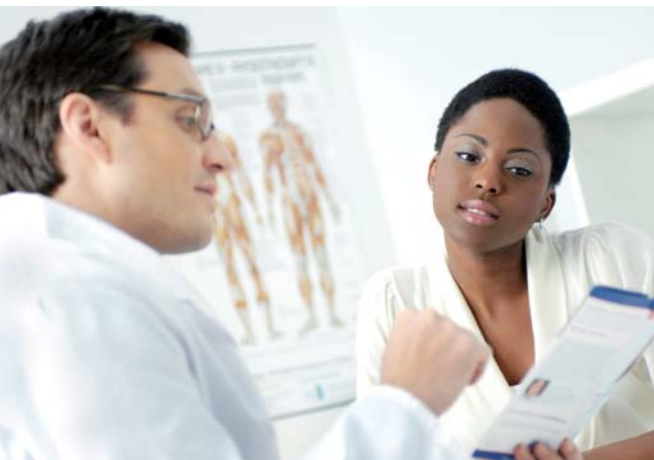


¿Qué es el VPH?

- La siglas VPH significan “virus del papiloma humano”.
- El VPH es un virus muy común. Se estima que 8 de cada 10 mujeres contraen el VPH antes de cumplir los 50 años de edad.
- Los hombres también contraen el VPH. No obstante, es raro que el VPH cause serios problemas en los hombres.

¿Qué relación existe entre el VPH y el cáncer del cuello uterino?

- Ciertos tipos de VPH de “alto riesgo” producen el cáncer del cuello uterino.
- En la mayoría de mujeres, el VPH desaparece antes de causar ningún problema. Sin embargo, en algunas mujeres la infección es persistente.
- Cuando la infección no desaparece, es posible que se formen células anormales en el cuello del útero.
- Si no se detectan y tratan a tiempo, las células anormales se pueden convertir en células cancerosas.



¿Cómo se puede evitar el cáncer del cuello uterino?

- Existen dos tipos de análisis que la pueden proteger contra el cáncer del cuello del útero: La prueba de Papanicolau y la prueba de detección del VPH.
- Para realizar estos análisis, el médico o la enfermera toman muestras de células del cuello del útero durante el examen ginecológico.

¿En qué consiste la prueba de Papanicolau?

- Éste es un análisis para detectar células anormales en el cuello del útero producidas por el VPH.
- La muestra de las células del cuello del útero se envía a un laboratorio, donde se examina bajo un microscopio para detectar cambios anormales.

¿En qué consiste la prueba de detección del VPH?

- Este análisis se realiza para detectar el VPH que produce el cáncer del cuello del útero.
- La muestra de las células se envía a un laboratorio, donde se detecta los tipos de VPH de alto riesgo mediante la aplicación de tecnología molecular avanzada.
- La prueba *digene* de detección del VPH es el único método autorizado por la FDA en los exámenes rutinarios de despistaje del cáncer del cuello uterino en mujeres de 30 años de edad o mayores.
- La prueba de detección del VPH y la prueba de Pap le indican a usted y a su médico si corre el peligro de contraer cáncer del cuello uterino y si son necesarios otros exámenes.



¿Qué pruebas debería hacerse y cuándo?

Mujeres de 30 años de edad y mayores

- El cáncer del cuello uterino se desarrolla con mayor frecuencia en mujeres de 30 años de edad y mayores, debido a que, en estas mujeres es mayor la probabilidad de que las infecciones producidas por el VPH tengan un efecto duradero.
- Las directrices para el despistaje del cáncer del cuello uterino recomiendan que toda mujer de 30 años de edad o mayor se haga las pruebas de detección del VPH y de Pap.
- Si los resultados de la prueba de Pap son normales, pero usted tiene el VPH de alto riesgo, es una señal de que quizás corra el peligro de contraer cáncer del cuello uterino.
- Si las dos pruebas se realizan al mismo tiempo de manera regular, se puede evitar el cáncer casi en todos los casos.

Mujeres menores de 30 años de edad

- Todas las mujeres deberían empezar a hacerse la prueba de Pap a los tres años de la primera vez que hayan tenido relaciones sexuales o a los 21 años de edad; lo que ocurra primero.
- Las pruebas rutinarias de detección del VPH no son necesarias a esta edad, debido a que las infecciones producidas por el virus en mujeres más jóvenes suelen desaparecer por sí solas, sin causar problemas.
- Las mujeres de 21 años de edad y mayores deberían hacerse una prueba de detección del VPH si los resultados de la prueba Pap no son claros. Es posible que el médico o la enfermera se refieran a este tipo de prueba Pap como ASC-US; que son las siglas en inglés de "células escamosas atípicas de significado incierto".

¿Puede la vacuna contra el VPH evitar la infección?

- La vacuna contra el VPH la protege contra dos tipos de este virus que producen el 70 por ciento de los cánceres del cuello del útero.
- La primera vacuna contra el VPH fue autorizada por la FDA en junio de 2006 para niñas y mujeres jóvenes de 9 a 26 años de edad. Es más eficaz en niñas y mujeres que no han estado expuestas a los dos tipos de VPH contra los que la vacuna protege.
- La vacuna no cura las infecciones existentes.

Toda mujer debería hacerse regularmente la prueba de Pap y (si tiene 30 años de edad o más) la prueba de detección del VPH, aún en el caso de haber sido vacunada. Pregúntele a su médico o enfermera acerca de estas pruebas y las fechas en que convendría hacérselas.



¿Paga el seguro la prueba de detección del VPH?

- Casi todos los planes de seguro pagan la prueba de detección del VPH.
- QIAGEN le ofrece una línea directa para ayudarla a averiguar si su plan de seguro de asistencia médica cubre las pruebas de detección del VPH.

Llame al 866-895-1HPV (866-895-1478). Cuando llame, tenga a mano el nombre de la compañía de seguros y el número de grupo.